



### 日夜坚守，为494名血液透析患者！

在丰城市人民医院血液净化中心，有近500名患者需要长期进行血液透析。八月，当新冠肺炎疫情来袭，医院上下勠力同心，日夜坚守，确保在打赢疫情防控阻击战的同时，为血透患者筑牢生命长城。

天病友微信群里的各种信息几乎不断。我们会及时解决他们提出的各种疑问，还为他们合理调整透析时间，对封、管控区患者单独安排‘错峰透析’，治疗结束后进行全面消杀。”护士熊希介绍道，“下班后，所有在院部的医护人员都在科室‘安营扎寨’，以确保患者与环境的安全。”

隔，又可让患者安心诊治，还可减轻当前的疫情防控压力。”血液净化中心护士长黄红义坚定地说道。

#### 勠力同心应对新的考验



突如其来的疫情，形势复杂而严峻。市人民医院长期门诊透析的患者高达494名，他们的居住地分布在全市33个乡镇街道，其中来自重点管理区的患者共有12名，他们每周固定要进行2-3次透析治疗，一旦中断，会引起电解质紊乱、心力衰竭等严重并发症而危及生命。面对患者数量多、地域分布广、人员流动性大、风险高的状况，如何做好血透工作，成为摆在医护人员面前的一道难题。

#### “三统一”模式化解危机



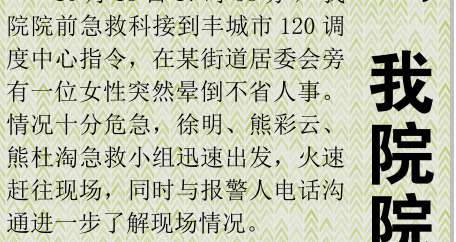
疫情期间，血液透析患者每周仍需多次往返医院，由于抵抗力低，更易导致感染。为保护透析患者的安全，减少交叉感染的风险，在市疫情防控指挥部的周密部署下，市人民医院主动作为、全力迎战。在安置透析患者及其陪护上，实施点对点闭环管理机制，启动以“统一救治、统一管理、统一医护”的“三统一”工作模式，以实现不落下任何一个患者的透析治疗。

#### 日夜坚守筑牢生命长城

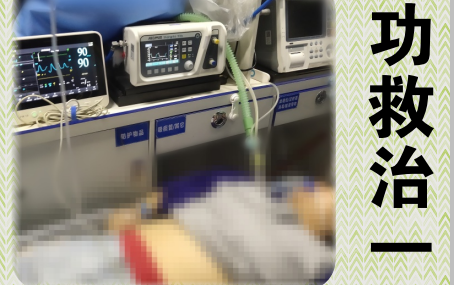


凌晨3点多，血液净化中心依旧灯火通明，医护人员正在为封、管控区患者进行透析治疗。所有人员不畏艰苦、毫无怨言，通宵达旦守护血透患者，筑牢生命长城。

### 争分夺秒，我院院前急救科又成功救治一例心脏骤停患者



10月13日17时58分，我院院前急救科接到丰城市120调度中心指令，在某街道居委会旁有一位女性突然晕倒不省人事。情况十分危急，徐明、熊彩云、熊杜海急救小组迅速出发，火速赶往现场，同时与报警人电话沟通进一步了解现场情况。



18时6分，急救小组到达现场后，徐明医生查体发现患者意识丧失、颈动脉搏动消失、无自主呼吸，心电图检查呈直线，判断其为心脏骤停，并告知家属患者病情危急。时间就是生命，急救小组立即启动心肺复苏抢救预案，一场惊心动魄的抢救拉开序幕，医生徐明为患者行气管插管、护士熊彩云建立静脉通路、司机熊杜海直接跪在地上行心肺复苏，三人配合默契，一系列抢救措施一气呵成。

在大家的协同努力下，18时20分，患者恢复心跳、自主呼吸，可触及颈动脉搏动，心电图检查提示窦性心率，患者心肺复苏成功。

急救小组又立即用铲式担架将患者平稳地抬上救护车，为患者连接好呼吸机。救护车迅速启动，一路飞驰奔向丰城市人民医院，转运途中电话告知急诊科做好抢救准备，并密切观察患者病情变化，监测生命体征。经过院前和院内的无缝衔接，患者很快入院继续下一步高级生命支持治疗。

实际上，这样的默契配合在院前急救小组中屡见不鲜。今年8月20日08时13分，城区某小区有一男性患者昏迷不醒，由张俊晖、吕钰玲、杨纪军组成的急救小组迅速赶往现场，经过胸外按压、球囊辅助通气、气管插管及静脉用药等一系列急救处理后，患者恢复窦性心率，呼吸、心跳均恢复，现场心肺复苏成功后将患者转往医院进一步治疗。

两年来，为提高和强化医务人员急救知识、技能水平和急救服务能力，成立于2020年的院前急救科，积极组织人员参加院外急救人员规范化培训，不断打造院前急救心肺复苏的高质量团队。科室内部定期组织理论学习、技能培训考核、真人演练，将“人人掌握、熟练运用、急速反应、救死扶伤”的理念根植于每个人心中。

喜报：消化内镜室高颖在2022年江西省软式内镜清洗消毒技能大赛中斩获“三等奖”佳绩。李雄英、游菲菲在2022年中华医学会泌尿外科学会护理学组首届“超能天使大赛”宜春赛，顺利夺得女模型组桂冠。

### 门诊再优化 服务再升级

为满足群众多样化的医疗服务需求，更好地服务患者，11月初，我院新增设了临床营养科门诊、糖尿病足门诊、甲病门诊，中医门诊细分为中医专家门诊、中医特色门诊、中医内科门诊、中医外科门诊、中医妇科门诊、中医针灸门诊，使疾病诊疗更具针对性和专业性。

5、对住院患者实施营养风险评估、营养评估、营养指导；对特殊、疑难、危重及大手术患者提供营养会诊，按需提供营养支持方案。

中心系疾病、肾系疾病、肝胆病、脾胃病、气血液液病证、神经系及疼痛病等，如慢性支气管炎、失眠、头痛、眩晕、急慢性肾衰、耳鸣耳聋、胃痛、胃胀、汗证、肥胖、抑郁焦虑、月经不调、虚劳等疫病。

### 优化营商环境 | 健康体检送上门，便民服务零距离



10月21日早上七点半，江西省赣能股份有限公司丰城二期发电厂宿舍楼下，丰城市人民医院健康体检车前，电厂职工们正手持体检指引单排队进行职业健康体检。

其中纯音听力测试是电厂职工较为主要的一项测试，排队等候人员较多，检查人员聂嘉仪逐个为每位上车检测的人员佩戴好听力测试耳机，仔细交待相关事项，随后录入信息，进行分频测试。

“听力测试结果需结合年龄、性别进行修正，遇到一些年龄稍大的职工我们会反复测试，确保检测结果的准确性。”聂嘉仪介绍。

江西省赣能股份有限公司丰城二期发电厂人力资源部经理郭飞谈到：“为保障职工权益，促进职工身心健康，我们公司每年都会定期组织职工进行职业健康体检。市人民医院上门服务方便、快捷、高效，非常感谢这一贴心服务！”

### 【拼理念】小小母婴室，文明暖人心



“在家千般好，出门万般难。”是哺乳期宝妈们的共同体会，尤其是出门在外遇上临时急需哺乳、换尿不湿等情况，在来来入往的公共场合总感觉非常的尴尬。如今，在丰城市人民医院，宝妈们再也不用遭遇类似的尴尬了。

女性、儿童的关怀和尊重，也彰显出城市的文明与进步。

为深入贯彻落实全省医疗卫生系统教育大会精神，扎实开展“进一步深化医疗卫生领域突出问题专项治理，推动卫生健康事业高质量发展”主题活动，进一步提高医务人员法纪意识，持续净化医院行风医风，10月27日下午，丰城市人民医院开展了一次全员性法纪警示教育课，组织全院职工观看了以案促改微电影《医鉴》。

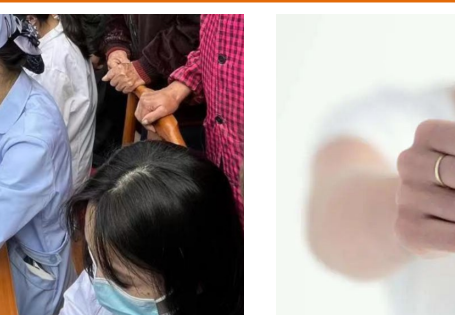
只能在悔恨中度过余生。影片以案说法，敲响警钟，给职工们留下了深刻的印象和警示。



影像深入群众，关爱温暖民心。为进一步改善患者就医体验，让影像服务深入百姓，为10月26日上午，我院影像中心组织开展“血脉相通，关注健康，我们在行动”主题义诊活动。



教育保护明天，义诊奉献爱心。2022年11月14日是第16个联合国糖尿病日，主题是“教育保护明天”。为加强人们对糖尿病的正确认识，提高糖尿病患者自我管理能力和预防能力，我院内分泌代谢科医护人员来到铁路镇卫生院，开展糖尿病日主题义诊活动。



注重女性健康，传递粉红力量。乳腺癌在全球女性癌症中的发病率居首位，被称为危害女性健康的“第一杀手”。在我国，每年就有40余万女性被诊断出乳腺癌。



暖心义诊活动。为切实关爱女性健康，帮助更多人防未病、治已病，缓解乳腺疾病焦虑，10月23日，我院普外科负责人罗军携团队组织开展了线上“关爱女性健康，传递粉红能量”主题宣讲活动。

### 暖心义诊活动